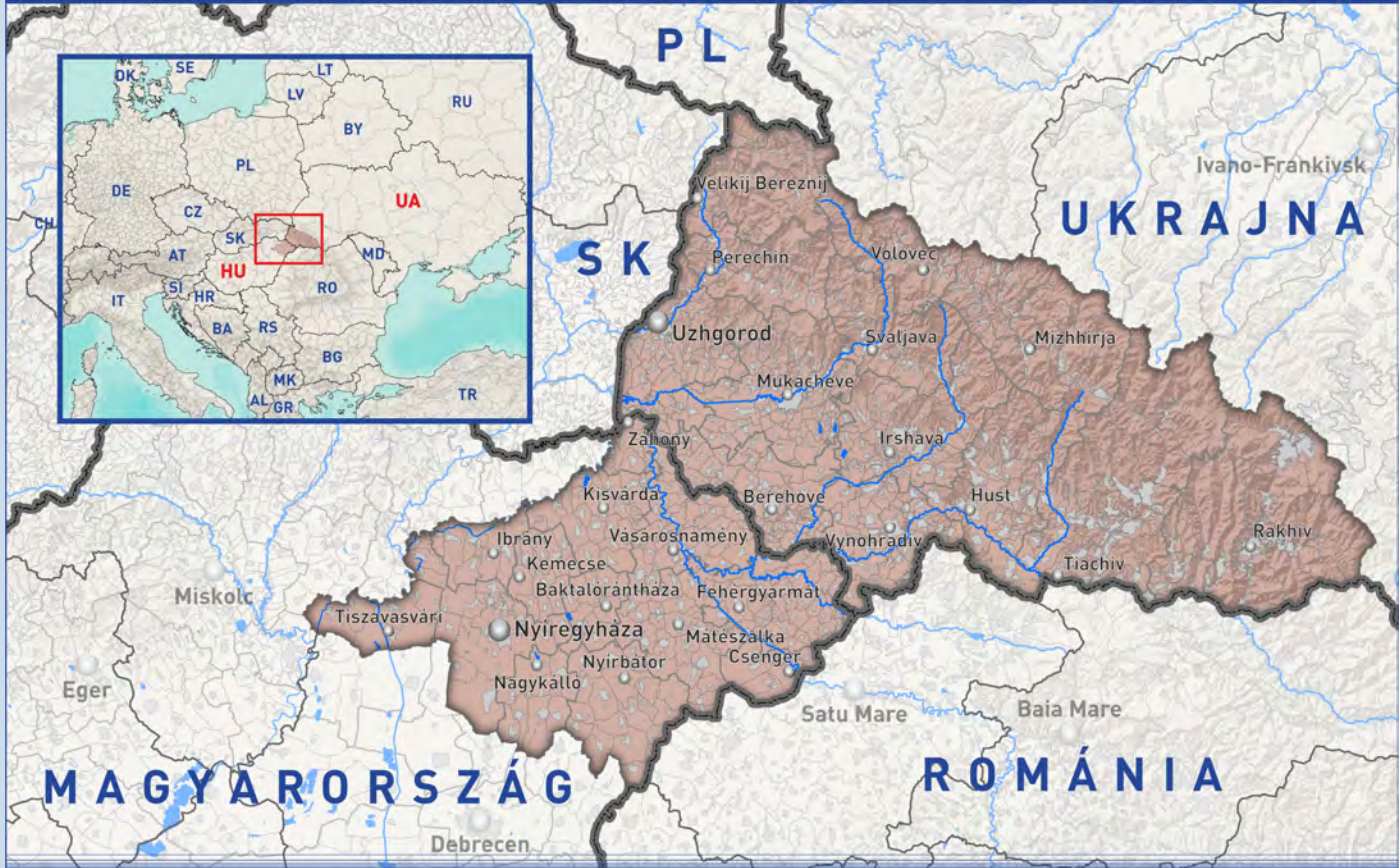




Tisza ETT
Kohézióvizsgálat és
Integrált Fejlesztési Stratégia
Kivonat



Tisza ETT





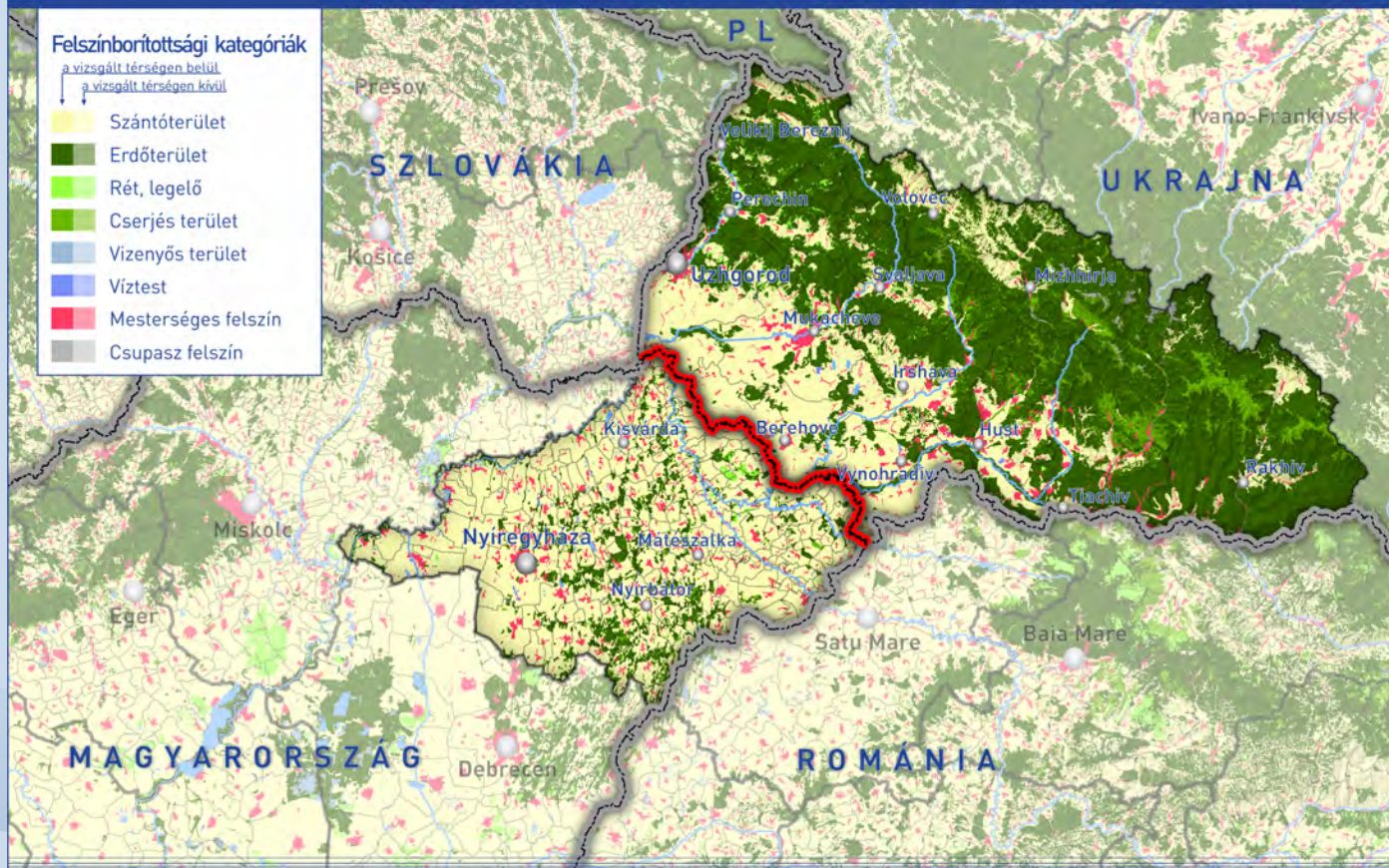
A Tisza ETT az ukrán-magyar határon alakult, első olyan területi társulás, melynek az Európai Unión kívüli entitás (az ukrán Zakarpattia oblast) is a tagja. A társulást a szomszédos magyar régióval (Szabolcs-Szatmár-Bereg megye), kisvárdai székhellyel hozták létre, azzal a céllal, hogy az adott határtérség területi kohézióját erősítsék, továbbá, hogy az ukrán oldal euroatlanti integrációs folyamatát támogassák.

Az ETT megalakulása után, közel 300 oldalas helyzetfeltáró és stratégiai anyag készült, melynek alapossága szükséges előfeltétele, a javasolt beavatkozások megvalósításának. Annak érdekében azonban, hogy a térség sorsa iránt érdeklődő szereplőkhöz minél szélesebb körben eljuthasson a dokumentum, rövidített változat készítését is javasolták és vállalták az alkotók. E dokumentum célja a terjedelmes helyzetfeltárás következtetéseiinek tömör összefoglalása, továbbá a stratégia gyors, alapszintű megismerésének biztosítása.

KOHÉZIÓVIZSGÁLAT

A stratégiaalkotást megalapozó helyzetfeltárást a kohézió oldaláról közelítettük meg, s e kohézióanalízis során területi, gazdasági és társadalmi értelmezések szerint csoportosítottuk vizsgálatainkat. A területi kohézió kapcsán táji, településhálózati, határátmeneti és intézményközi térbeliséget vizsgáltunk. A klasszikus ágazati megközelítést javarészt a gazdasági kohéziót elemző fejezetben bontottuk ki, egy olyan komplex megközelítésben, amely elsősorban a térség közös, illetve egymást kiegészítő gazdasági sajátosságait emeli ki, külön kitekintéssel a hiányosságokra, összehangolatlanságokra, továbbá lehetőségekre és infrastrukturális potenciálokra. A társadalmi kohézióon keresztül pedig megvizsgáltuk a térség demográfiai állapotát, szociális helyzetét, meglévő társadalmi kapcsolatait és munkaerő-migrációs, foglalkoztatási lehetőségeit. Végül az azonosított kohéziós kihívások összegzését követően a térséget érintő (különböző szintű) tervezési keretek feltáráásával zártuk a stratégiát megalapozó munkát, biztosítva az anyag céljainak illeszkedését minden releváns lokális, regionális, nemzeti és uniós szintű tervanyaghoz, illetve programhoz. Ez a hagyományostól kissé eltérő helyzetértékelési megközelítés jobban szolgálja a térségi és ágazati szempontból is integrált fejlesztési lehetőségek beazonosítását és e fejlesztések stratégiai megalapozását.

Felszínborítottság a Tisza ETT térségében



Élelmiszeripari vállalkozások területi és tevékenység szerinti megoszlása a Tisza ETT térségében

-  malom- és sütőipar
-  konzervipar
-  tésztafélék gyártása
-  tejipar
-  húsipar
-  gyümölcs-, zöldségfeldolgozás
-  édességek, snackek gyártása
-  italgyártás
-  gabona és takarmány gyártása
-  olaj, növényi zsírok gyártása
-  olaj és tejipari termékek gyártása, húsfeldolgozás



Foglalkoztatottak területi megoszlása a Tisza ETT térségében, 2011

Foglalkoztatottak száma a teljes népesség százalékában

10 emberből...

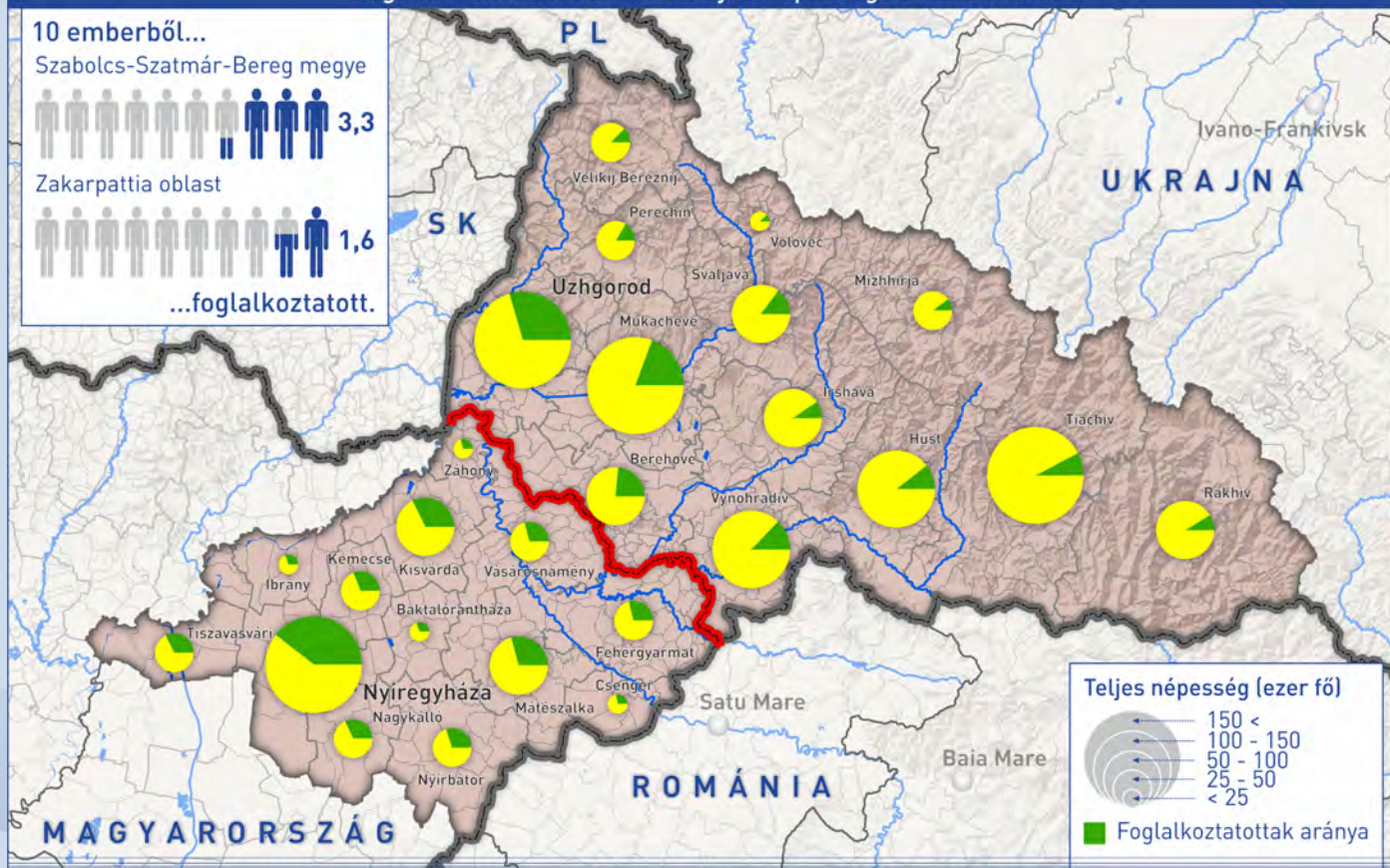
Szabolcs-Szatmár-Bereg megye



Zakarpattia oblast



...foglalkoztatott.



Teljes népesség (ezer fő)



■ Foglalkoztatottak aránya



2016.

© Határon Átnyúló Kezdeményezések
Közép-európai Segítő Szolgálat

0 5 10 20 30 40
Km

Forrás: TEIR, Ukrstat

Kohéziót erősítő tényezők – kohéziót gyengítő tényezők

A táblázat a helyzetfeltárás (határon átnyúló együttműködések szempontjából releváns) legfőbb megállapításait összegzi, egyúttal a kidolgozandó stratégia célrendszerének felállítását célozza. E „kihívás–válasz” módszer az időben felmerülő területi kihívásokat azonosítja, és ezekhez rendel lehetséges (stratégiai) válaszokat. E válaszok nem individuális projektek, hanem integrált logikájú beavatkozások, amelyek komplex programokként is felfoghatók.

1. táblázat: A kohéziót befolyásoló tényezők és a hozzákapcsolódó stratégiai válaszok

Kohéziót gyengítő tényezők	Kohéziót erősítő tényezők	Stratégiai válaszok
növekvő árvízvédelmi kockázatok, töltésekre alapozó, defenzív árvízvédelem	meglévő együttműködések az árvízvédelem területén, tájgazdálkodási lehetőségek	tájgazdálkodási potenciál kiaknázása
finanszírozási és adminisztrációs akadályok Ukrajnában, hiányos környezetügyi kapacitások	szaktudás és szakmai tapasztalat a környezetügyben	környezetgazdálkodási együttműködés (beleértve a hulladékgazdálkodást is)
energiadeficit	megújuló energiaforrásokra való átállás lehetősége, energetikai modernizáció	megújuló energiaforrások hasznosításának ösztönzése
víziközmű-ellátás súlyos problémái elsősorban Ukrajnában	együttműködési lehetőségek az ivóvízellátásban és a szennyvízkezelésben	közmű-szolgáltatási együttműködések
jelentős környezeti kockázatok, szennyező források	közös kockázat-megelőzés, kármentesítési akciók lehetősége	szemléletformálás, közös környezetvédelmi akciók
konkurenciaharc, összehangolatlan, parallel logisztikai kapacitások	határon átnyúló ipari-logisztikai zóna kialakítása Záhony-Csap térségében	ipari-logisztikai együttműködések

Kohéziót gyengítő tényezők	Kohéziót erősítő tényezők	Stratégiai válaszok
gyenge vállalatközi kapcsolatok, együttműködések, jogi-adminisztratív akadályok	vegyesvállalatok jelenléte, üzleti helyismeret megléte	gazdasági hálózatosodás támogatása
gyenge ipari parki infrastruktúra az ukrán oldalon, hiányos inkubációs szolgáltatások, csekély szintű befektetés-ösztönzés és vállalkozásfejlesztés	érdeklődés a befektetési lehetőségek iránt, fejleszthető ipari területek	közös befektetés-ösztönzés és vállalkozásfejlesztés („inkubátorházak”)
külső schengeni határ szigorú határrezsimmel	határátkelők fejlesztésének lehetősége	határ-közel infrastrukturális beruházások támogatása
csonka határon átnyúló vonzaskörzetek	összehangolható funkciók jelenléte	az ETT intézményi kapcsolatainak fejlesztése, az ETT intézményfenntartó szerepkörének kialakítása
nem kellően megoldott a határon átnyúló egészségügyi szolgáltatások igénybevétele	határon átnyúló egészségügyi szolgáltatások igénybevételeének lehetősége	határon átnyúló egészségügyi szolgáltatások fejlesztése (az egészség- és gyógyturizmushoz kapcsolódóan)
még nem kellően kihasznált határon átnyúló többközpontú kis- és középvárosi együttműködési tér	fejlődő testvér-települési hálózat	ETT-szintű települési tudásmegosztás
jelentős színvonalbeli eltérések a magyar és ukrán szakképzésben	határon átnyúló tanulói és oktatói migráció Magyarország felé, a magyar oldal know how-ja	határon átnyúló szakképzés, felnőttképzés megszervezése (pl. gyakorlati hely biztosítása Magyarországon, vendégoktatás)
egyoldalú tanulói migráció Magyarország felé, csökkenő vonzerőt jelentő kapacitások a határ mindkét oldalán	felsőoktatási kapacitások és együttműködések	közös tananyagfejlesztés, képzési kínálat kialakítása

Kohéziót gyengítő tényezők	Kohéziót erősítő tényezők	Stratégiai válaszok
munkanélküliség és a szakképzett munkaerő hiánya	határon átnyúló ingázás	térségi munkaügyi együttműködések
fokozódó elvándorlás, előregedés	jóléti és szociális ellátórendszer fejleszthetősége	szociális gazdaság fejlesztése (idősgazdaság is)
alacsony szinten kéipített agrár-feldolgozóipar az ukrán oldalon	viszonylag kéipült mezőgazdasági feldolgozóipar a magyar oldalon	agrártermékek feldolgozottsági fokának növelése, közös agrárkapacitások kiépítése
ágazati és szektorközi együttműködések hiánya	kisebb termelőket összefogó, a termelést koordináló és integráló térségi szereplők megjelenésének lehetősége	termelési és értékesítési együttműködések
a mezőgazdasági termelés során alkalmazott technológiák és eszközök fejlettsége tekintetében jelentős egyenlőtlenség a két oldal között	magyar oldali mezőgazdasági szaktudás, kedvezőbb fajtszerkezet, hatékony tudástransfer lehetőség	közös tudásbázis létrehozása (agrár-innovációs és agrártechnológiai együttműködések)
alacsony hozzáadott értékű termékek előállítás, függés a külső feldolgozóipari kapacitásoktól	keleti piacok nyersanyagaira építő feldolgozóipar letelepítése	feldolgozóipar fejlesztése a keleti piacokra alapozva
gazdag hagyományok, szellemi kulturális örökség	magyar oldali rendezvényszervezési, fesztiválturisztikai tudás	összehangolt örökséggazdálkodás
közös turisztikai brand, marketing, desztináció-menedzsment hiánya	pozitív eredményű határon átnyúló turisztikai kezdeményezések, összekapcsolható, vonzó attrakciók jelenléte	határon átnyúló integrált turizmusfejlesztés (turisztikai desztinációmenedzsment, szolgáltatás- és infrastruktúrafejlesztés)
alacsony szintű idegennyelv-ismeret, potenciálistól elmaradó többnyelvűség	kettős nyelvismeret a kárpátaljai lakosok köreiben	idegennyelv-oktatás fejlesztése

INTEGRÁLT FEJLESZTÉSI STRATÉGIA



A tervezett fejlesztések céljai

A fejlesztések forgatókönyvei

A célkitűzések teljesülésének szintjét a szervezeti-irányítási (governance) keretek alakulása jelzi, amelyre vonatkozóan három különféle forgatókönyvet vázoltunk fel, ezek:

- az **eróziós forgatókönyv**, mely alapján az ETT nem fogja tudni ellátni azt a szerepet, amelyre létrehozták;
- a **maximalista forgatókönyv**, mely a fentiekkel szemben azzal számol, hogy az ETT nem egyszerűen betölti az alapításakor megfogalmazott céljait, hanem az egész ukrán-magyar határtérség, sőt, a tágabb Tisza-térség fő szervező erejévé válik; illetve
- az **optimális forgatókönyv**, mely alapján a csoportosulás képes lesz lehetőségeihez mérten alapozni az endogén erőforrásokra, a kedvező tájféldrajzi és geopolitikai fekvésre, a térségi munkaerőre, a felhalmozott tudásra és annak megosztására, a közös kulturális örökségre, valamint a települések már meglévő együttműködési hajlandóságára.

Az optimális scenárió bekövetkezte nagyban függ attól, sikerül-e kellően hatékony határon átnyúló területfejlesztési tevékenységet folytatni az európai integráció peremén fekvő, főként vidékies, erősen agrárkarakterű, munkaerőpiaci problémákkal küzdő, szegényes tudástranszferrel bíró és alacsony érdekérvényesítő képességű ETT-térségben.



A célrendszer endogén forrásai

A fenti elveknek és a kohézióvizsgálat eredményeinek megfelelően az ETT fejlesztési céljait az alábbi **helyi és helyzeti energiákra** alapozva látjuk megfogalmazhatónak:

- Tájföldrajzi fekvés (agráradottságok, turisztikai adottságok)
- Geopolitikai fekvés (külső határ, „keleti nyitás”- keleti piacok közelsége)
- Munkaerő (kibocsátó terület, szakképzésben lehetőségek)
- Tudás (megosztás)
- Kulturális örökség, nyitottság
- Települési együttműködési hajlandóság (testvér-települési együttműködések)

A stratégia célrendszere

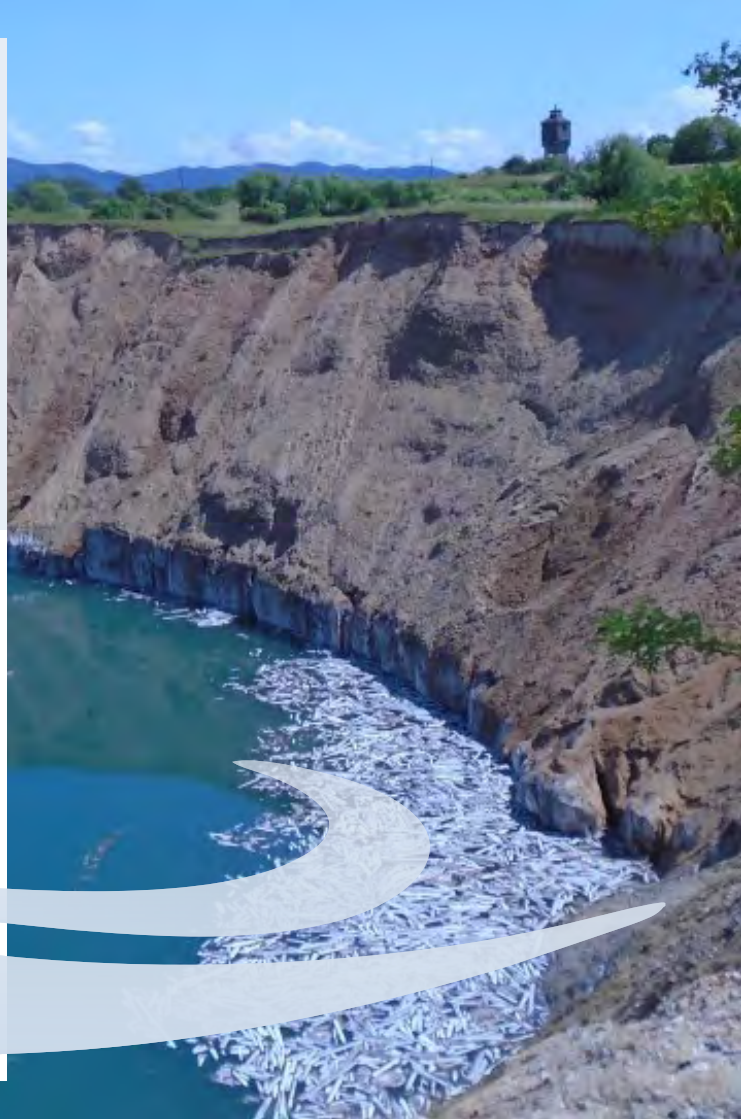
A stratégia célhierarchiája két szintből áll: átfogó cél, valamint specifikus célok. A célrendszer tetején elhelyezkedő átfogó célt egy európai szinten integrált határrégió megszervezése jelenti. Úgy kell megszervezni a teret és a térségi szereplőket, hogy minden egyes specifikus cél végső soron az európai integráció előmozdítását és előnyeinek kihasználását szolgálja. Az európai szinten történő integrációba beletartozik az ETT keretében regionális szinten együttműködő partnerek kétoldalú integrációja; egy területi, gazdasági és társadalmi szempontból is integrált határtérség megalapozása, kialakítása. A stratégia egyik legfőbb eleme tehát Ukrajna ETT-n keresztül történő európai integrációjának támogatása, ideértve többek között olyan, az EU által támogatható, mindkét állam és mindkét megye számára a kohézió erősítését szolgáló fejlesztéseket, mint az összeurópai közlekedési és gazdasági hálózathoz történő csatlakozás, a Tiszára összpontosító környezetvédelmi beavatkozások, a határátkelés megkönnyítése. A kölcsönös előnyök mentén ekképp az ETT segíthet közelebb hozni az EU külső határához az Unió jogi, intézményi és egyéb vívmányait, az EU-s közös piachoz, gazdaságfejlesztési térhez kapcsolni Ukrajna legnyugatabbi régióját, bevonni a határrégiót az uniós intézményekben folyó munkába.

Lényeges számításba venni azokat a **horizontális célokat**, amelyeket érvényesíteni indokolt a célrendszer kibontása, megvalósítása során. Ide sorolható:

- az éghajlatváltozáshoz alkalmazkodó határ régió megvalósítása;
- az átjárhatóbb határ régió megteremtése;
- az erősebb népességmegtartó erővel rendelkező régió megteremtése; valamint
- a tudásmegosztáson alapuló régió kialakítása.

Az **átfogó cél** teljesülését négy specifikus cél támogatja, ezek a következők:

- A közös környezetügyi cselekvőképesség fokozása,
- Hálózatosodó határon átnyúló gazdaság elérése,
- A határon átnyúló régió belső foglalkoztatási potenciáljának erősítése a munkaerőpiacok összekapcsolásán keresztül,
- A határon átnyúló régió közös értékvédelme, kölcsönös megismerésének támogatása.



A Tisza ETT funkciói

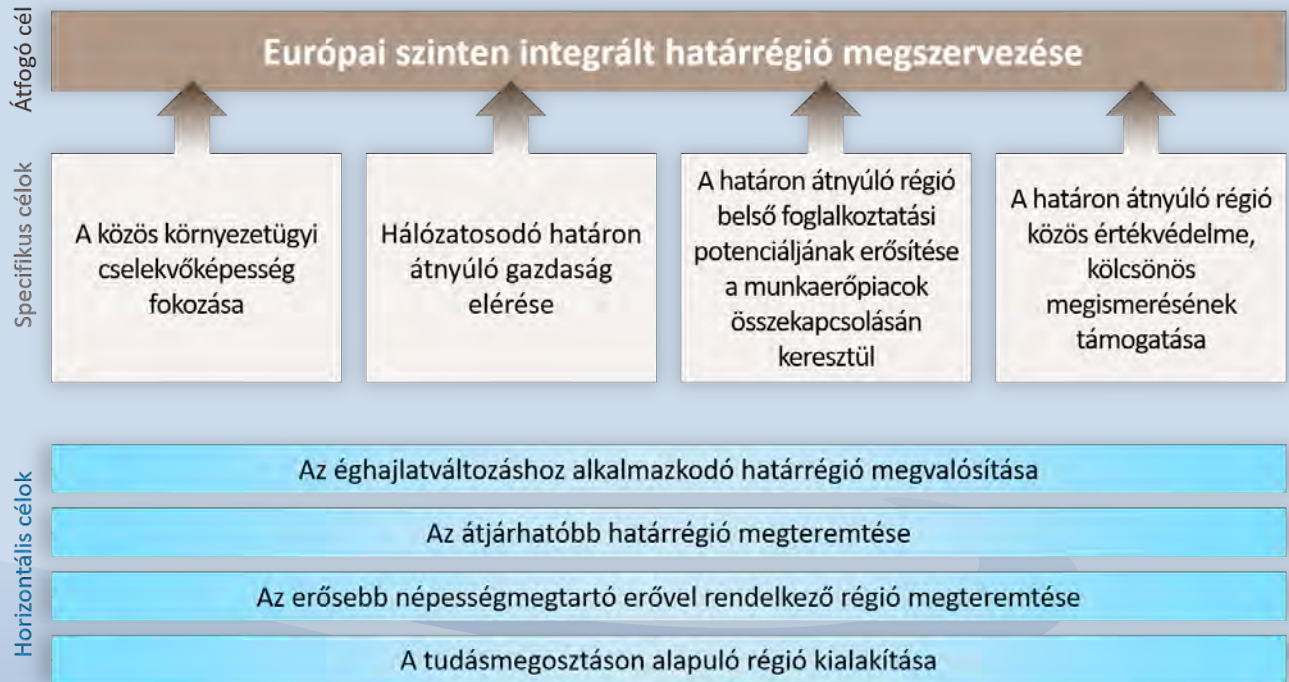
A stratégia cél- és eszközrendszere figyelembe veszi a Tisza ETT **lehetséges területi, intézményi funkcióit (szerepköreit)**: olyan integrált beavatkozásokból indul ki, melyek a tematikus egymásra épülésen túl az ETT, mint intézmény szempontjából felvállalható lehetséges funkciókat (szerepköröket) is azonosítják. A fentiek alapján a stratégia négy ETT-funkció érvényesülését, ellátását kell, hogy szolgálja:



1. **Az euro-atlanti ingráció támogatása:** E funkció kapcsán kiemelten fontos az integrációs tapasztalatok megosztása, az aktív tudásátadás, a jó gyakorlatok terjesztése, Ukrajna uniós jelenlétének, valamint az EU-s agenda ukrainai megjelenésének biztosítása, továbbá a határ erős elválasztó szerepének oldása.
2. **Forráskoordináció:** Mivel az ETT mindkét érintett országban önálló jogi személyiséggel bír, nemcsak az abszorpciós képesség javítását eredményezi a határ mindkét oldalán, hanem az uniós források Unión kívüli térségekben történő felhasználását is jogszerűvé teszi.
3. **Intézményközi együttműködések ösztönzése:** Az ETT egyik fő szerepe a különböző térségi szereplők közötti határon átnyúló, az ad hoc partnerségek szintjét meghaladó, intézményesített, stratégiai szemléletű, hosszútávra szóló együttműködések támogatása.
4. **Intézményfenntartás:** Az ETT egyik legfontosabb előnye minden más határ menti struktúrával szemben, hogy a tagjai által birtokolt kompetenciák körén belül, és a két érintett állam által elismert jogi személyisége révén alkalmazottakat foglalkoztathat, intézményeket és közcélú vállalkozásokat hozhat létre és működtethet a határ mindkét oldalán.

A stratégia eszközrendszerének minden eleme támogatja ezen funkciók valamelyikét.

A fentebb taglalt célrendszer, és az ebből felépített beavatkozásszerkezet elemei egymással szinergikus kapcsolatban állva támogatják az együttműködés optimális forgatókönyvének megvalósulását.




A javasolt prioritási tengelyek

A célrendszerben foglalt átfogó célt és abból következő négy specifikus célt a következő eszközök támogatják: prioritási tengelyek, integrált beavatkozások, illetve azokon belüli tevékenységek. A stratégia beavatkozásait négy prioritási tengely alá szerveztük; minden prioritási tengely három-három integrált beavatkozásból tevődik össze, melyek változó számú tevékenységeket tartalmaznak.

A stratégia prioritási tengelyeit támogató integrált beavatkozások





A **környezetügyi integráció** prioritási tengely magába foglalja egyrészt az erőforrás-hatékonyság növelését, a táji adottságoknak megfelelő tájhasználat ösztönzését, a környezeti szemléletformálást, másrészt a környezetvédelem szempontjainak érvényesítését és ennek érdekében konkrét hulladékgazdálkodási, vízi közműveket érintő, tájrehabilitációs stb. tevékenységek megvalósítását.

A **gazdasági integráció** prioritási tengely eszköze alá tartozik a vállalkozói és üzleti környezet javítása, a vállalkozások létrehozásának és növekedésének támogatása, integrált térségmarketing megvalósítása, a gazdasági-befektetési kapcsolatok erősítése, a keleti és nyugati piacok közötti stratégiai fekvés kihasználása, a feldolgozóipari és magasabb hozzáadott értékű tevékenységek ösztönzése, továbbá kiemelten az agrárgazdaság átfogó támogatása, beleértve egy tudásbázis biztosítását, valamint a termelői és értékesítési együttműködések.

A **munkaerőpiaci integráció** prioritási tengely eszközének keretében kerülne sor a határtérségen belüli, határon átnyúló és helyi foglalkoztatás javítására, a szakképzett munkaerő biztosítására és a munkanélküliség csökkentésére, az oktatási-képzési kapacitások összehangolására, a munkaerő-kereslet és -kínálat összhangjának megteremtésére.

A **társadalmi integráció** prioritási tengely eszköze magába foglalja az épített és szellemi kulturális örökség értékmegőrző fejlesztését, a turisztikai attrakciók menedzsmentjének megteremtését, a regionális identitás erősítését, a civil és településközi kapcsolatok, kezdeményezések előmozdítását és ezeken keresztül a regionális identitástudat mint megtartó tényező erősítését.

A tervezett beavatkozások megvalósításához forrástérkép és javasolt ütemezés is készült, továbbá az alkotók a stratégia megvalósításának menedzsment-struktúráját is kidolgozták.



Írta a
Határon Átnyúló Kezdeményezések Közép-európai Segítő Szolgálata
(Central European Service for Cross-border Initiatives, CESCO)

Kiadta a
Tisza Korlátolt Felelősségű Európai Területi Társulás
(Tisza European Grouping of Territorial Cooperation Limited Liability)

2017